

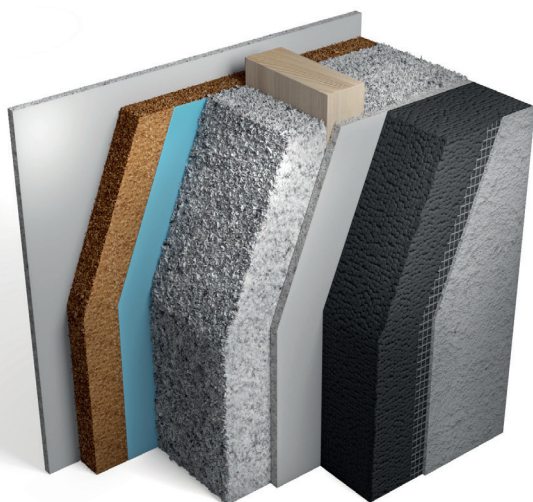
ROZSAH DODÁVKY

Technické specifikace a vybavení DOMY ŽELEZNÉ

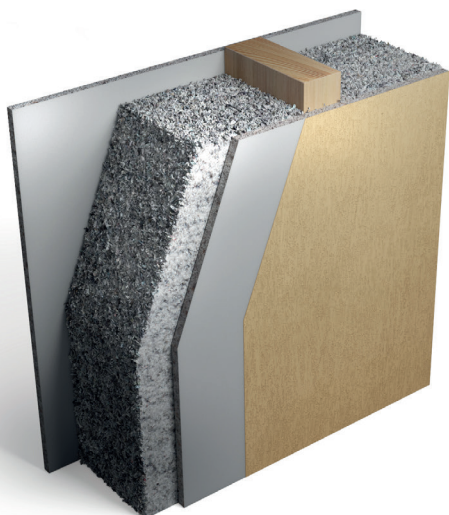


ZALOŽENÍ STAVBY: ŽELEZOBETONOVÁ MONOLITICKÁ DESKA**1. OBVODOVÉ STĚNY SO.160.DIU.S.1PL.F100**

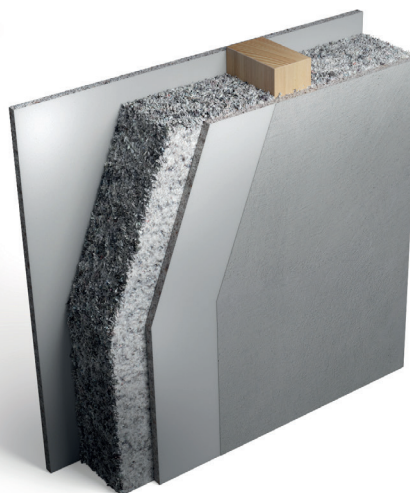
DMRwall_perfekt - F®

**Složení stěn z interiéru ven:**

- 12,5 mm** nevytmelená sádrovláknitá deska
- 40 mm** dřevovláknitá deska tvořící zateplenou instalační předstěnu
- 0,3 mm** parozábrana Klima-kontrol membrána
- 160 mm** masivní nosná dřevěná konstrukce
- 160 mm** celulózová foukaná izolace vytvářející tepelně a zvukově izolační jádro
- 12,5 mm** sádrovláknitá deska
- 100 mm** tepelně izolační fasádní desky - šedý EPS polystyren
- 4 - 5 mm** ručně nanášený dvouvrstvý vyztužený organický omítkový systém STO v bílé barvě

2a. VNITŘNÍ NOSNÉ STĚNY SVN.160.1PL.1PL**Složení stěn:**

- 12,5 mm** nevytmelená sádrovláknitá deska
- 160 mm** masivní nosná dřevěná konstrukce
- 160 mm** celulózová foukaná izolace vytvářející tepelně a zvukově izolační jádro
- 12,5 mm** nevytmelená sádrovláknitá deska

2b. VNITŘNÍ DĚLÍČÍ STĚNY SVD.100.1PL.1PL**Složení stěn:**

- 12,5 mm** nevytmelená sádrovláknitá deska
- 100 mm** masivní nosná dřevěná konstrukce
- 100 mm** celulózová foukaná izolace vytvářející tepelně a zvukově izolační jádro
- 12,5 mm** nevytmelená sádrovláknitá deska

3. SPOJE STĚNOVÝCH PANELŮ

Všechny stěny jsou vzájemně spojeny speciálními stavebními vruty pro dřevokonstrukce, které zajišťují dokonalou stabilitu stěn a jejich vzájemnou polohu.

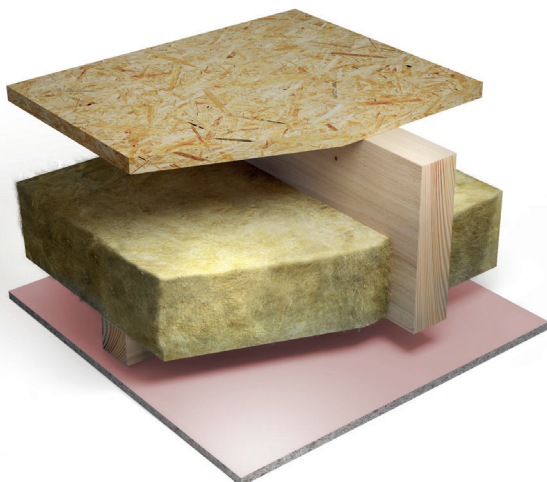
4. KOTVENÍ KONSTRUKCÍ KE SPODNÍ STAVBĚ A IZOLACE PROTI VLHKOSTI

Všechny stěny jsou ke spodní stavbě (základová konstrukce - úložná deska nebo stropní konstrukce suterénu) pevně a neoddělitelně ukotveny ocelovými pozinkovanými patkami s odpovídajícími kotvicími spojovacími prostředky v množství dle statického výpočtu. Obvodové stěny v přízemí jsou v místě styku se spodní stavbou (základová konstrukce - úložná deska nebo stropní konstrukce suterénu) pečlivě chráněny pásy z PVC nebo bitumenovým nátěrem. Hydroizolace je součástí stavby rodinného domu.

5. INSTALAČNÍ STĚNY - PROSTORY, PŘEDSTĚNY

Rozměry veškerých instalačních stěn a prostorů se řídí systémem vedení potrubí a rozměrů, které se má v daném místě instalovat. Opláštění tvoří nevytmelené sádrovláknité desky.

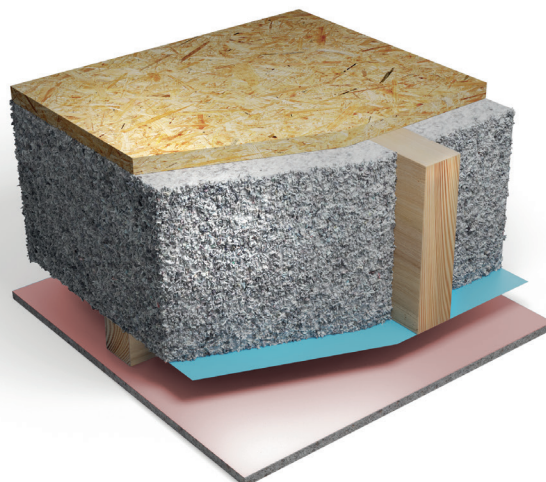
6a. STROPNÍ KONSTRUKCE NAD I. N. P.



Složení stropní konstrukce nad přízemím shora dolů:

22 mm	plnoplošně nášlapná OSB deska
240 mm	masivní nosná dřevěná konstrukce
120 mm	minerální izolace uložena mezi nosníky stropů, vytvářející tepelně a zvukově izolační jádro
60 mm	podhledové laťování
12,5 mm	nevytmelená sádrokartonová deska GKF

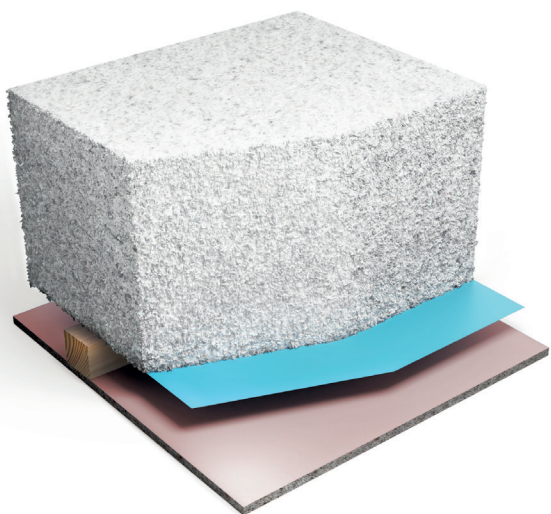
6b. STROPNÍ KONSTRUKCE NAD PODKROVÍM



Složení stropní konstrukce nad podkrovím shora dolů:

22 mm	plnoplošně nášlapná OSB deska
240 mm	masivní nosná dřevěná konstrukce
240 mm	celulózová foukaná izolace vytvářející tepelně a zvukově izolační jádro, (na přání za příplatek foukaná dřevovláknitá, minerální nebo skelná izolace)
0,3 mm	parozábrana Klima-kontrol membrána dle provedení stěn
60 mm	podhledové laťování
12,5 mm	nevytmelená sádrokartonová deska GKF

6c. STROPNÍ KONSTRUKCE VAZNÍKOVÁ



Složení stropní konstrukce nad přízemím z interiéru do půdního prostoru:

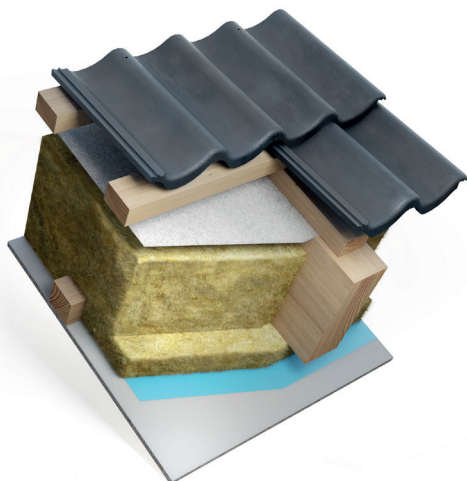
12,5 mm	nevytmelená sádkartonová deska GKF
60 mm	podhledové laťování
0,3 mm	parozábrana Klima-kontrol membrána dle provedení stěn
160 mm	nebo dle výpočtu statika masivní nosná dřevěná vazníková konstrukce
300 mm	minerální foukaná izolace vytvářející tepelně a zvukově izolační jádro.

7. STŘEŠNÍ KONSTRUKCE

Střešní konstrukce sedlového tvaru se sklonem střešních rovin 38° je provedena dle statického výpočtu jako vaznicová soustava.

Složení střešního pláště shora dolů:

Betonová střešní krytina hladká typu Bramac Classic antracit.



40 mm	dřevěné střešní laťování
40 mm	dřevěné střešní kontralaťování
0,3 mm	fólie střešní difúzní
200 mm	masivní nosná dřevěná konstrukce
180 mm	minerální izolace, vytvářející tepelně a zvukově izolační jádro, (dle statického výpočtu a sněhové oblasti se za příplatek zvětšují dimenze nosné střešní konstrukce až na 240 mm a výška izolace až na 200 mm)
60 mm	podhledové laťování
60 mm	minerální izolace, vytvářející tepelně a zvukově izolační jádro
0,3 mm	parozábrana Klima-kontrol membrána dle provedení stěn
12,5 mm	nevytmelená sádrovláknitá deska

Součástí dodávky střechy jsou veškeré prvky střešní krytiny zaručující správnou funkčnost a dlouhou životnost střechy (např. krajové tašky, odvětrací tašky, větrací komínky, potřebné postupové tašky apod.).

Střešní a štítové přesahy jsou cca 625 mm dle sklonu střechy a typu objektu.

Střešní přesahy jsou obloženy smrkovými palubkami s nátěrem ekologickými, vodou ředitelnými lazurovými barvami v odstínu dle aktuálního výběru.

Vnější viditelné krokve jsou ohoblované a povrchově upravené ekologickými, vodou ředitelnými lazurovými barvami.

Všechny vnější dřevěné díly jsou povrchově ošetřeny ekologickými, vodou ředitelnými lazurovými barvami.

Zatížení sněhem je standardně uvažováno do 1,5 kN/m² (tento předpoklad odpovídá sněhové oblasti č.III. dle platných příslušných ČSN).

8. ODVODNĚNÍ STŘECHY

Okapové žlaby půlkruhového tvaru a svislé svody kruhového tvaru jsou provedeny z titanzinkového plechu. Svislé svody jsou ukončeny cca 300 mm pod hranou fasády I.N.P.

9. OKNA, TERASOVÉ DVEŘE A PARAPETY

Všechna okna a terasové dveře jsou vyrobena z min. 6-ti komorových PVC profilů, v oboustranně antracitové barvě.

Dodávají se v otvíravě - sklopném provedení s celoobvodovým kováním z lehkého eloxovaného kovu.

Vikýř okno - falcovaný plech RAL 7009.

Těsnění je zajištěno průběžným gumovým těsněním.

Vnější parapety v provedení z povrchově upraveného hliníku.

Vnitřní parapety plastové, komůrkové v bílém provedení.

Příprava na integrovanou předokenní žaluzii.

10. ZASKLENÍ OKEN A TERASOVÝCH DVEŘÍ

Všechna okna a terasové dveře jsou zasklena kvalitním tepelně izolačním trojsklem s plastovým rámečkem. Součinitel prostupu tepla zasklení U_g je min. $0,6 \text{ W/m}^2\text{K}$.

11. HLAVNÍ VSTUPNÍ DVEŘE A GARÁŽOVÁ VRATA

Vstupní dveře jsou vyrobeny z min. 5-ti komorových PVC profilů s PUR výplní v oboustranně bílé barvě a částečným prosklením.

Křídlo vstupních dveří je dělené svislým příčnickem oddělujícím u pantů dveří pruh trojskla šířky cca 20 cm v mléčném dezénu. Součinitel prostupu tepla zasklení U_g je min. $0,6 \text{ W/m}^2\text{K}$. Zbývající část křídla vstupních dveří je vyplněna PUR bílou výplní.

Součinitel prostupu tepla hlavních vstupních dveří $U_d = 1,1 \text{ W/m}^2\text{K}$.

Kování hlavních vstupních dveří: tři závěsy, třibodový zámek, vložka s 5-ti klíči překryta z vnější strany štítkem v provedení klika/koule z povrchově upraveného hliníku.

Sekční garážová vrata LOMAX.

12. VNITŘNÍ DVEŘE

Vnitřní dveře jsou v provedení střednětlaký laminát CPL v bílé barvě, zárubně (obložky) - materiál dřevotřískka MDF v bílé barvě.

13. SCHODIŠTĚ

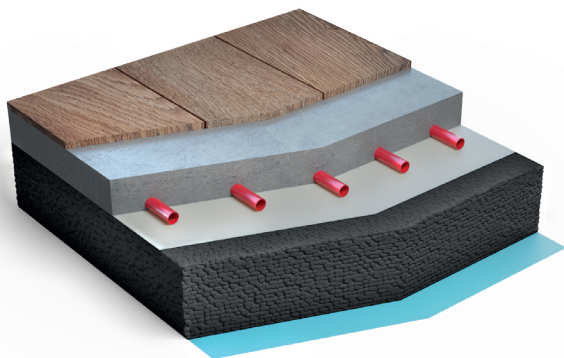
Dřevěné schodiště schodnicové. Schodišťové rameno s bukovými stupnicemi (bez podstupnic), s bukovými schodnicemi a zábradlím (nebo madlem).

Půdní stahovací schody do podstřešního prostoru jsou dodávány v protipožárním provedení.

14. PODLAHY

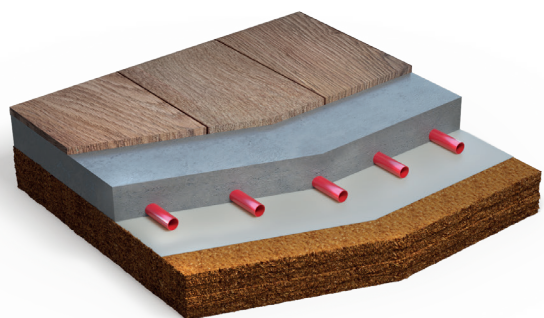
Hlavní nosná betonová konstrukce podlahy je řešena jako plovoucí s odpovídající tepelnou a zvukovou izolací.

Složení podlahové konstrukce v přízemí shora dolů:



- 50 mm** monolitická mazanina
- 0,2 mm** polyethylenová fólie (dilatační vrstva)
- 120 mm** desky podlahového grafitového polystyrenu EPS
- 0,3 mm** fólie parozábrana

Složení podlahové konstrukce v podkroví shora dolů:



- 50 mm** monolitická mazanina vytvářející zvukově izolační jádro
- 0,2 mm** polyethylenová fólie (dilatační vrstva)
- 60 mm** 4x hobra 15 mm nebo 60 mm polystyren bílý EPS pro kročejový útlum

Podlahoviny (vinyl, dlažby koupelen a WC) jsou dle standardů DOMY ŽELEZNÉ.

15. KERAMICKÉ OBKLADY

Obklady a dlažba - výběr dekoru z nabídky standardů DOMY ŽELEZNÉ.

V interiérových prostorech s výskytem zvýšené vlhkosti (prostory kolem sprch nebo van) je provedena na fermacellových konstrukcích částí stěn pod keramickým obkladem pojistná hydroizolace dle technologických předpisů dodavatele vnitřního pláště Fermacell.

16. VYTÁPĚNÍ

Kompletní rozvody systému ústředního vytápění jsou provedeny formou podlahového teplovodního vytápění v rozsahu od horní hrany spodní stavby (základová konstrukce nebo stropní konstrukce suterénu) včetně instalace rozvaděče podlahového vytápění.

Příprava tepla a teplé užitkové vody je zajišťována tepelným čerpadlem vzduch-voda dle aktuální nabídky.

Součástí dodávky je dále příprava pro instalaci fotovoltaické elektrárny a rekuperace vzduchu.

17. ZDRAVOTECHNIKA, ZAŘIZOVACÍ PŘEDMĚTY

Kompletní rozvody kanalizace, rozvody teplé a studené vody napojené na uzavírací a vypouštěcí armatury v rozsahu od horní hrany spodní stavby (základová konstrukce nebo stropní konstrukce suterénu).

Veškeré rozvody jsou provedeny v plastovém systému a jsou opatřeny odpovídající tepelnou izolací.

Zařizovací předměty standard DOMY ŽELEZNÉ:

Koupelny:

Výběr z nabídky standardů a dekorů DOMY ŽELEZNÉ.

Připravený přívod studené vody a odpad pro pračku.

Kuchyně:

Připravený přívod teplé a studené vody pro kuchyňský dřez. Připravený přívod studené vody a odpad pro myčku.

Digestoř zakončená rohovým ventilem, záslepkou nebo svorkovnicí.

Dodávka a montáž kuchyňské linky není součástí standardu, možnost využití zvýhodněné nabídky - sleva na výrobu kuchyňské linky od smluvního dodavatele ve výši 80.000 Kč!

V místnostech s vanou, se sprchovým koutem nebo v místnostech bez oken jsou nainstalovány ventilátory.

Vnější fasáda rodinného domu:

Zahradní nezámrazný ventil s přívodem studené vody.

18. ELEKTROINSTALACE

Kompletní rozvody elektroinstalace v rozsahu od horní hrany spodní stavby (základová konstrukce nebo stropní konstrukce suterénu), včetně vypínačů a zásuvek ABB v provedení bílém.

Standardní rozsah dodávky:

Vstup (zavětrí):	1x vývod pro venkovní světlo s 1 venkovním vypínačem pro zvonek s gongem
Zádvěří (resp. vstupní hala):	1x vývod pro světlo se 2 vypínači, 1x zásuvka
Chodba (resp. galerie):	1x zásuvka, 1x vývod pro světlo se 3 vypínači
Jídelní kout, tech. místnost, garáž:	1x vývod pro stropní světlo s 1 vypínačem, 2x zásuvka
Schodiště:	1x vývod pro světlo se 2 vypínači.
Obývací pokoj:	2x vývod pro stropní světlo se 2 vypínači, 4x zásuvka, pro TV - 3x zásuvka, 1x zásuvka k PC, 1x anténní zásuvka TV
Dětský pokoj, pokoj:	1x vývod pro stropní světlo s 1 vypínačem, 5x zásuvka, 1x PC
Ložnice:	1x vývod pro stropní světlo s 1 vypínačem, 7x zásuvka
Kuchyně:	1x vývod pro stropní světlo s 1 vypínačem, 1x světlo na lince s 1 vypínačem, 6x zásuvka, 1x lednička, 1x mikrovlnka, 1x myčka, 1x digestoř, 1x svorkovnice trouba
Koupelna:	1x vývod pro stropní světlo s 1 vypínačem, 1x vývod pro světlo nad umyvadlem s 1 vypínačem, 2x zásuvka, 1x zásuvka na pračku, 1x zásuvka na sušičku
WC:	1x vývod pro stropní světlo s 1 vypínačem

Vnější fasáda rodinného domu v přízemí: 1x vývod pro venkovní světlo s 1 vypínačem uvnitř, 1x vnější zásuvka.

1x autonomní opticko-kouřový detektor se sirénou v každém obytném podlaží rodinného domu.

Žádná vnitřní ani venkovní svítidla nejsou součástí dodávky.

Součástí dodávky elektroinstalace je instalace hlavního domovního rozvaděče (max. 96 modulového) a jeho napojení na hlavní domovní přívod el. energie (provedení hlavního domovního přívodu el. energie do rodinného domu zajišťuje na své náklady objednatel). Veškeré venkovní rezervy a jističe pro venkovní elektroinstalace nejsou součástí dodávky standardního domovního rozvaděče z důvodu bezpečnosti. Součástí dodávky je domovní bleskosvod v rozsahu do 50 m obvodu rodinného domu.

19. STAVEBNÍ DOKUMENTACE

V celkové ceně rodinného domu jsou zahrnuty 1 paré projektové dokumentace horní stavby domu komplet. Kromě vrchní stavby je součástí návrh základových pasů v únosném podloží, požárně bezpečnostní řešení stavby, textová část dle platné vyhlášky o dokumentaci staveb.

20. OSTATNÍ UJEDNÁNÍ

Společnost Domy Železné II. s.r.o. bude dodržovat všechny závazné předpisy pro projektování a provádění staveb platné v době zpracování projektové dokumentace. Veškerá stavební dokumentace zůstává vlastnictvím společnosti Domy Železné II. s.r.o., další předání této dokumentace na třetí osobu je nepřipustné.

Společnost Domy Železné II. s.r.o. si vyhrazuje právo na změny v rámci technického vývoje (záměna či redukce materiálů, změna skladby materiálů, jiné technické řešení apod.), týkající se konstrukce a stavebních materiálů bez předchozího upozornění a bez nároku na jakoukoliv kompenzaci.

Stavba bude provedena v tolerancích, které jsou povoleny platnou legislativou v době zpracování projektové dokumentace.

V případě vyřazení z výroby nebo změny některého výrobku si prodávající vyhrazuje právo je nahradit za jiné se srovnatelnými kvalitativními parametry.